



DZIENNIK URZĘDOWY

KOMITETU PRACY I PŁAC

Rok XII

Warszawa, dnia 25 marca 1972 r.

Nr 1 (66)

T R E Ś Ć:

Poz.	Str.
USTAWODAWSTWO PRACY I UBEZPIECZENIA SPOŁECZNE	
1. Wyjaśnienie Nr 1 Komitetu Pracy i Płac z dnia 25 stycznia 1972 r. w sprawie uprawnień pracowników z tytułu uzyskania świadectwa ukończenia szkoły średniej	1
2. Pismo okólne Nr 4 Przewodniczącego Komitetu Pracy i Płac z dnia 6 stycznia 1972 r. w sprawie wzmoczenia działalności zapobiegającej nietrzeźwości pracowników na terenie zakładów pracy	2

USTAWODAWSTWO PRACY I UBEZPIECZENIA SPOŁECZNE

1.

WYJAŚNIENIE Nr 1 KOMITETU PRACY I PŁAC

z dnia 25 stycznia 1972 r.

w sprawie uprawnień pracowników z tytułu uzyskania świadectwa ukończenia szkoły średniej.

W związku z zarządzeniami Ministra Oświaty i Szkolnictwa Wyższego:

- 1) z dnia 6 listopada 1970 r. w sprawie świadectw ukończenia szkoły średniej i świadectw dojrzałości (Dz. Urz. Min. Oświaty i Szkolnictwa Wyższego Nr B-11, poz. 77) oraz
- 2) z dnia 13 marca 1971 r. w sprawie wydawania świadectw ukończenia szkoły średniej osobom, które przed 1.II.1971 r. ukończyły klasę programowo najwyższą lecz nie uzyskały świadectwa dojrzałości (Dz. Urz. Min. Oświaty i Szkolnictwa Wyższego Nr B-2, poz. 18),

Komitet Pracy i Płac w porozumieniu z Centralną Radą Związków Zawodowych na podstawie art. 3 pkt 9 ustawy z dnia 13 kwietnia 1960 r. o utworzeniu Komitetu Pracy i Płac oraz o zmianach właściwości w dziedzinie ubezpieczeń społecznych, rent, zaopatrzeń i opieki społecznej (Dz. U. Nr 20, poz. 119) — wyjaśnia, co następuje:

1. Zgodnie z art. 2 ustawy z dnia 29 kwietnia 1969 r. o pracowniczych urlopach wypoczynkowych (Dz. U. Nr 12, poz. 85) — do okresu pracy, od którego zależy wymiar urlopu, wlicza się okres nauki ukończonej, tj. stwierdzonej świadectwem (dyplomem) ukończenia szkoły, według obowiązujących w szkolnictwie przepisów.
W związku z powyższym świadectwo ukończenia szkoły średniej wydane na podstawie w/w zarządzeń Ministra Oświaty i Szkolnictwa Wyższego:
 - 1) z dnia 6 listopada 1970 r. — osobom, które ukończyły po dniu 1.II.1971 r. klasę programowo najwyższą lecz nie uzyskały świadectwa dojrzałości oraz
 - 2) z dnia 13 marca 1971 r. — osobom, które uczęszczały w okresie po dniu 22 lipca 1944 r. do dnia 1 lutego 1971 r. do państwowej szkoły średniej (ogólnokształcącej lub zawodowej), lub do szkoły średniej z uprawnieniami szkół państwowych i ukończyły klasę programowo najwyższą tej szkoły oraz były dopuszczone do egzaminu dojrzałości lecz nie uzyskały świadectwa dojrzałości,— uprawnia, zgodnie z art. 2 ust. 1 pkt 2 i 3 w/w ustawy z dnia 29 kwietnia 1969 r., do zaliczenia określonej liczby lat z tytułu ukończenia odpowiedniej szkoły do okresu pracy, od którego zależy wymiar urlopu wypoczynkowego.
2. Osoby, o których mowa w ust. 1, należy traktować jako posiadające wykształcenie średnie w zakresie wymagań kwalifikacyjnych określonych w obowiązujących przepisach.

Przewodniczący Komitetu Pracy i Płac: **M. Krukowski**

2.

PISMO OKÓLNE Nr 4**PRZEWODNICZĄCEGO KOMITETU PRACY I PŁAC**

z dnia 6 stycznia 1972 r.

**w sprawie wzmoczenia działalności zapobiegającej
nietrzeźwości pracowników na terenie zakładów pracy**

W związku ze zdarzającymi się przypadkami tolerowania nietrzeźwości pracowników na terenie zakładów pracy, co powoduje poważne szkody społeczne i gospodarcze, przyczynia się do powstawania wypadków przy pracy, prowadzi do obniżenia wydajności pracy oraz zwiększenia produkcji wadliwej — na podstawie § 5 ust. 2 rozporządzenia Rady Ministrów z dnia 27 kwietnia 1960 r. w sprawie szczegółowego zakresu i trybu działania Komitetu Pracy i Płac oraz zakresu współpracy Komitetu z innymi organami administracji państwowej (Dz. U. Nr 23, poz. 133 z późniejszymi zmianami) ustala się, co następuje:

Dyrektorzy (kierownicy) zakładów pracy powinni niezwłocznie podjąć środki zmierzające do:

- bezwzględnego niedopuszczania do przebywania nietrzeźwych pracowników na terenie zakładów pracy,
- likwidacji możliwości uzyskania napojów alkoholowych oraz picia tych napojów na terenie zakładów pracy.

Dyrektorzy (kierownicy) zakładów pracy powinni z całą surowością stosować sankcje służbowe i dyscyplinarne przewidziane w obowiązujących przepisach prawa i regulaminach pracy w stosunku do pracowników pijących alkohol w zakładach pracy lub przebywających na terenie zakładów

w stanie nietrzeźwym, albo umożliwiających innym pracownikom uzyskanie alkoholu w zakładach pracy, aż do rozwiązania stosunku pracy bez wypowiedzenia, w oparciu o przepisy dekretu z dnia 18 stycznia 1956 r. o ograniczeniu dopuszczalności rozwiązywania umów o pracę bez wypowiedzenia oraz o zabezpieczeniu ciągłości pracy (Dz. U. Nr 2, poz. 11 z późniejszymi zmianami).

Ponadto dyrektorzy (kierownicy) zakładów pracy wspólnie z zakładowymi organizacjami polityczno-społecznymi powinni prowadzić działalność zmierzającą do uświadamiania pracownikom wysoce szkodliwych skutków wynikających ze stanu nietrzeźwości, a także odpowiedzialności karnej grożącej na podstawie ustawy z dnia 10 grudnia 1959 r. o zwalczaniu alkoholizmu (Dz. U. Nr 69, poz. 434 z późniejszymi zmianami) w razie sprzedaży, podawania lub spożywania napojów alkoholowych w zakładach pracy.

Tolerowanie nietrzeźwości wśród pracowników przez dyrektorów (kierowników) zakładów pracy a także przez inne osoby zajmujące w zakładzie kierownicze stanowiska stanowi naruszenie podstawowych obowiązków w zakresie nadzoru nad przestrzeganiem prawa i porządku w zakładzie.

Dyrektorzy (kierownicy) jednostek nadrzędnych obowiązani są do zapewnienia przestrzegania postanowień niniejszego pisma oraz prowadzenia systematycznej kontroli w zakładach pracy w zakresie stosowania przepisów dotyczących zwalczania alkoholizmu, a także podejmowania innych odpowiednich środków przeciwdziałających nietrzeźwości pracowników na terenie zakładów pracy.

Przewodniczący Komitetu Pracy i Płac: **M. Krukowski**

Redakcja i Administracja: Komitet Pracy i Płac, Warszawa, ul. Chopina 1

WARUNKI PRENUMERATY

Prenumerata roczna wynosi złotych 40,—. Wpłaty za prenumeratę na rok 1972 (tylko całoroczną) urzędy, instytucje i zakłady pracy mogą zamawiać wyłącznie w Oddziałach i Delegaturach „Ruch” znajdujących się we wszystkich miastach i wojewódzkich i powiatowych — w nieprzekraczalnym terminie do dnia 25 listopada 1972 r.

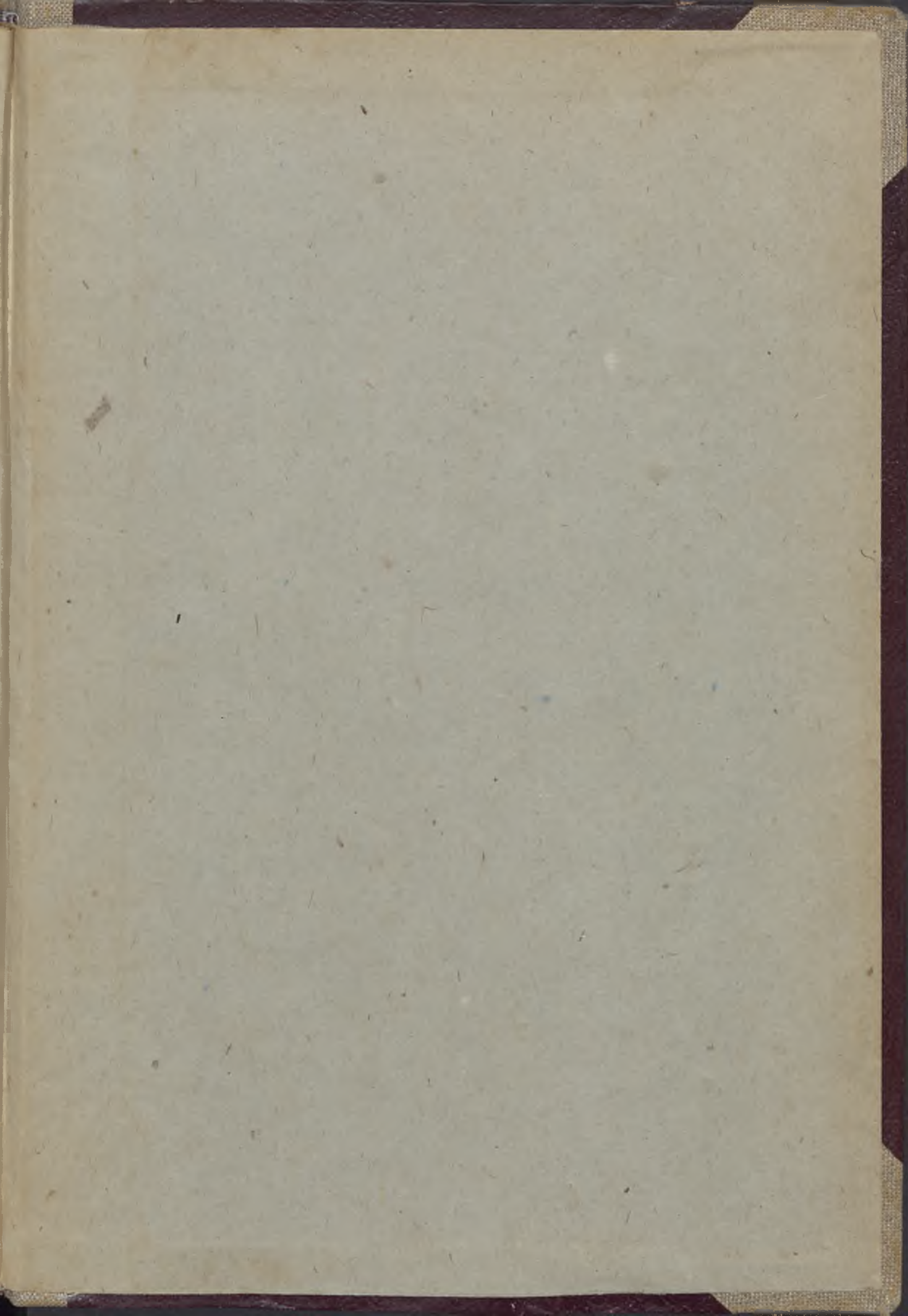
Prenumeratory indywidualni mogą dokonywać wpłat na prenumeratę w urzędach pocztowych i u listonoszy, lub wnosić opłaty na konto PKO Nr 1-6-100020 — Centrala Korporacji Prasy i Wydawnictw „RUCH” — Warszawa, ul. Towarowa 28 — w terminie do 10 dnia miesiąca poprzedzającego okres prenumeraty.

Pojedyncze egzemplarze można nabywać tylko w Centrali Korporacji Prasy i Wydawnictw „RUCH” — Warszawa, ul. Towarowa 28 — na zamówienia.

Wszelkie reklamacje dotyczące prenumeraty i zamówień, należy składać do placówek „Ruch” lub urzędów pocztowych w których opłacona została prenumerata dziennika.

Komitet Pracy i Płac nie przyjmuje wpłat na prenumeratę i nie prowadzi sprzedaży dziennika.

Cena zł 2,50



GLÓWNA BIBLIOTEKA PRACY
I ZABEZPIECZENIA SPOŁECZNEGO



P-80 | III

1971-72