

MINISTERSTWO GOSPODARKI KOMUNALNEJ

TARYFIKATOR KWALIFIKACYJNY  
DLA  
ROBOTNIKÓW ZATRUDNIONYCH  
W MIEJSKICH ŁAŻNIACH

17  
WARSZAWA 1956

**21217 KPiP**



1121217

MINISTERSTWO GOSPODARKI KOMUNALNEJ

TARYFIKATOR KWALIFIKACYJNY  
DLA  
ROBOTNIKÓW ZATRUDNIONYCH  
W MIEJSKICH ŁAŻNIACH

WARSZAWA 1956



21217

C. W. D. Bydgoszcz, Warmińskiego 12 Zam. 4615/Bz

T. P. Z. P. T. Drukarnia w Wąbrzeźnie - 504 - 22. 5. - 21. 6. - 1000 A5 - E-wo-7-449

## CZĘŚĆ WSTĘPNA

### Postanowienia ogólne

1. Taryfikator stanowi wyłączną podstawę do:
  - a) określania kategorii osobistego zaszeregowania robotników zatrudnionych w łaźniach miejskich za wyjątkiem robotników, o których mowa w pktcie 3,
  - b) określenia kategorii zaszeregowania robót w katalogach norm prac.
2. Taryfikator stanowi podstawę do:
  - a) opracowania programów szkolenia wewnątrzzakładowego,
  - b) planowania zatrudnienia i doboru robotników o kwalifikacjach odpowiadających zadaniom wynikającym z planu produkcji i usług.
3. Taryfikator nie ma zastosowania do tych zawodów, których zasady wynagradzania uregulowane są odrębnymi przepisami, bądź to powszechnie obowiązującymi w różnych branżach np. straży przemysłowej i przeciwpożarowej, woźniców, osób zatrudnionych przy pilnowaniu, dozorców domowych itd., oraz osób których czynności wykonywane nie wymagają kwalifikacji np. woźny, portier, goniec, sprzątaczką, szatniarz, robotnik placowy. Wymienieni robotnicy mogą być zaszeregowani nie wyżej jak do II kategorii.

Dla zawodów jak: masażysta, pedicurzystka, sanitariusz, wymagane są zaświadczenia (świadectwa, dyplomy) ukończenia kursu zawodowego. Robotnicy zatrudnieni w wyżej wymienionych zawodach mogą być zaszeregowani:

masażysta(ka) od 3 do 4 kategorii

sanitariusz(ka) od 2 do 3 kategorii

prac. wyk. pedicure do 3 kategorii

Wyższą kategorię zaszeregowania robotnik może otrzymać po rocznym stażu pracy w zawodzie i nienagannym wywiązywaniu się z powierzonych mu obowiązków.

4. Taryfikator oparty jest na jednolitej siatce taryfowej o 6 kategoriach zaszeregowania.

## Zakres taryfikatora

1. Taryfikator obejmuje zawody występujące w miejskich łaźniach z wyjątkiem specjalności, które sporadycznie w niewielkim zakresie robót nietypowych dla miejskich łaźni mogą występować. Alfabetyczny spis zawodów dla których w niniejszym taryfikatorze podane są charakterystyki kwalifikacyjne, umieszczony jest na końcu części wstępnej.
2. Taryfikator obejmuje następujące działy:  
Dział I robotników przy świadczeniu usług leczniczych (kąpeli itp.)  
Dział II robotników przy świadczeniu usług kąpieli higienicznych  
Dział III robotników przy obsłudze basenów kąpielowych,  
Dział IV robotników odwszalni i odświeżbialni, dezynfektorów-dezynsektorów,  
Dział V robotników wspólnych zawodów, warsztaty, kotłownie, szwaczki itp.  

Każdy dział zawiera charakterystyki kwalifikacyjne zawodów typowych dla robót danego działu i poprzedzony jest spisem zawodów (w porządku alfabetycznym), z podaniem rozpiętości kategorii zaszeregowania i wskazaniem stron, na których znajdują się charakterystyki kwalifikacyjne.
3. Każda charakterystyka kwalifikacyjna określa, jakie w danym zawodzie i kategorii winien robotnik:
  - a) znać wiadomości teoretyczne
  - b) posiadać umiejętności praktyczne
  - c) wykonywać roboty
  - d) ponosić odpowiedzialność.

### Wytyczne do stosowania taryfikatora przy ustalaniu kategorii osobistego zaszeregowania

1. Podstawą ustalania kategorii zaszeregowania jest dla:
  - a) robotników przy przenoszeniu lub delegowaniu do innego zakładu pracy — zaświadczenie stwierdzające zawód i kategorię zaszeregowania wydane przez zakład z którego zostali przeniesieni,
  - b) innych robotników już zatrudnionych, egzamin składany przed zakładową komisją kwalifikacyjną, w wyniku którego robotnik otrzymuje zaświadczenie kwalifikacyjne, stwierdzające zawód i kategorię osobistego zaszeregowania. Egzaminu nie przeprowadza się przy przyjęciu do pracy robotników obsługi, gospodarczych, pomocniczych oraz wykonujących proste czynności niewymagające wyuczenia zawodu.
2. Robotnik nowoprzyjęty (z zastrzeżeniem pkt. 1) otrzymuje kategorię zaszeregowania na podstawie egzaminu sprawdzającego posiadane kwa-

lifikacje zawodowe przeprowadzonego przez komisję kwalifikacyjną w ciągu 2-ch tygodni od dnia przyjęcia robotnika do pracy. Do czasu ustalenia przez komisję kwalifikacyjną posiadanych przez robotnika kwalifikacji, robotnik powinien być zaszeregowany do kategorii o jeden stopień niższej od wykazanej w zaświadczeniu z poprzedniego miejsca pracy.

3. Wyznaczenie robotnika na brygadzystę nie może być podstawą do mechanicznego zaszeregowania go do wyższej kategorii. Zaszeregowanie brygadzysty ustala się odpowiednio do jego kwalifikacji zawodowych na tych samych podstawach co pozostałych robotników.
4. Oprócz umiejętności podanych w charakterystykach kwalifikacyjnych każdy robotnik winien się wykazać:
  - a) znajomością przepisów w zakresie bezpieczeństwa i higieny pracy oraz ochrony przeciwpożarowej obowiązujących na danym stanowisku roboczym.
  - b) znajomością instrukcji dotyczącej danego stanowiska roboczego,
  - c) umiejętnością zorganizowania swojego stanowiska roboczego,
  - d) umiejętnością obsługi maszyn do których został przydzielony i bieżącą ich konserwacją oraz posługiwaniem się ręcznymi narzędziami pracy wraz z ich konserwacją i drobną naprawą,
  - e) umiejętnością wykonywania wszystkich bez wyjątków prac przewidzianych w charakterystykach kwalifikacyjnych dla robotników w tym samym dziale robót, tego samego zawodu zaszeregowanych do niższych kategorii,
  - f) umiejętnością kierowania przy pracy zespołowej robotnikami niższych kategorii oraz udzielania im instruktażu teoretycznego i praktycznego w czasie pracy.
5. W przypadku wykonywania przez robotników prac nieprzewidzianych charakterystyką robót niniejszego taryfikatora kwalifikacyjnego, należy zaliczyć go do kategorii odpowiadającej pracom analogicznym, ujętym w taryfikatorze. Zaliczenie przez analogię dokonuje dyrektor (kierownik przedsiębiorstwa (zakładu) tylko do wysokości 4 kategorii zaszeregowania. Zaliczenie przez analogię prac przewidzianych taryfikatorem 5 kategorii wymaga zatwierdzenia przez dyrektora Wojewódzkiego (Miejskiego) Zarządu, do 6 kategorii przez dyrektora Centralnego Zarządu.
6. Robotnicy powinni posiadać aktualne zaświadczenia kwalifikacyjne, stwierdzające zawód i kategorię zaszeregowania. Zaświadczenia kwalifikacyjne dla robotników wystawia przedsiębiorstwo (zakład). Wystawione zaświadczenia kwalifikacyjne powinny być odpowiednio rejestrowane. Przy zwalnianiu robotnika z pracy zaświadczenie uzupełnia się adnotacją o czasokresie pracy w danym zawodzie.

Alfabetyczny spis zawodów

L. p.	Zawód	Dział	Strona
1	2	3	4
1	B. Borowiniarz(ka)	I	7
2	D. Dezynfektor-dezynsektor	IV	15
3	K. Kąpielowa(wy) kąpeli mineralnych	I	8
4	Kąpielowa(wy) z umiejętnością stosowania zabiegów borowinowych i mineralnych	I	9
5	Kąpielowa(wy) kąpeli higienicznych parowych i suchych	II	13
6	Kąpielowa(wy) kąpeli higienicznych	II	12
7	Kabinowa(wy)	II	13
8	Konserwator urządzeń sanitarnych, elektrycznych itp.	V	17
9	M. Malarz	V	24
10	Monter elektryk	V	18
11	Monter hydraulik urządzeń sanitarnych itp.	V	21
12	Maszynista przy obsłudze pomp i agregatów	V	23
13	P. Praczk(a)	V	26
14	Palacz kotłów parowych i c.o.	V	27
15	R. Robotnik(ca) przy obsłudze inhalatora	I	10
16	Robotnik z umiejętnością przyrządzania borowiny do zabiegów kąpielowych	I	11
17	Robotnik — pomoc montera elektryka, hydraulika z konserwacją urządzeń sanitarnych	V	29
18	Robotnik — pomoc stolarza ślusarza i robót ciesielskich tokarskich	V	29
19	Robotnik przy obsłudze kąpieliska (basenu pływackiego)	III	14
20	Robotnik odwzaln i odświeżbialni	IV	15
21	S. Ślusarz ze znajomością robót szlifiersko-tokarskich	V	30
22	Stolarz ze znajomością robót ciesielskich	V	32
23	Szwacz(ka)	V	34



## D Z I A Ł I

Dział ten obejmuje charakterystyki kwalifikacyjne i zaszeregowania robotników zatrudnionych przy udzielaniu usług leczniczych (kąpiele, inhalacje itp.)

L. p.	Z a w ó d	Kat. zaszereg. od-do	Strona
1	2	3	4
1	B. Borowiniarz(ka)	2-3	7
2	K. Kąpielowa(wy) kąpeli mineralnych	2-3	8
3	Kąpielowa(wy) z umiejętnością stosowania zabiegów borowinowych i mineralnych	3	9
4	R. Robotnik(ca) przy obsłudze inhalatora	2-3	10
5	Robotnik z umiejętnością przyrządzania borowiny do zabiegów kąpielowych	2	11

### Borowiniarz(ka) — 2 kategorii

#### Winien znać:

Proste urządzenia do podgrzewania borowiny, w gólnych zarysach układ anatomiczny człowieka.

#### Winien umieć:

Podgrzewać borowinę do wymaganej temperatury, stosować okłady częściowo borowinowe pod kierunkiem borowiniarza o wyższych kwalifikacjach.

#### Przykłady robót:

Mieszanie borowiny podczas podgrzewania aż do wymaganego stopnia papkowatości i nawilgotnienia, przenoszenie borowiny z kotła na leżanki, oziębianie borowiny przy wydawaniu okładów do temperatury ustalonej w karcie ordynacji lekarskiej, wykonywanie zabiegów (okładów) borowinowych wg ustaleń w ordynacji lekarskiej pod kierunkiem borowiniarza o wyższych kwalifikacjach, pielęgnowanie pacjenta w czasie zabiegu, po zabiegu zastosowanie kąpeli higienicznej, ułożenie pacjenta w łóżku, przykrycia kocem, utrzymanie czystości i porządku w kabinach kąpielowych, wypoczywalni, przestrzeganie czystości używanej bielizny do zabiegów i innych urządzeń kąpielowych.



**Odpowiada za:**

Prawidłowe zastosowanie zabiegu, zabezpieczenie pacjenta przed ewentualnym oparzeniem, każdorazową zmianę bielizny i koców po zabiegu oraz świeżą borowinę do każdego zabiegu, przekazywanie do biura administracji przedmiotów pozostawionych przez pacjentów w czasie pobieranych zabiegów.

**Borowiniarz(ka) — 3 kategorii****Winien znać:**

Wszystkie typy urządzeń do podgrzewania borowiny, ogólne własności lecznicze i termiczne borowiny.

**Winien umieć:**

Stosować wszystkie rodzaje okładów jak i pełnych kąpiei borowinowych podanych w karcie zabiegowej ordynacji lekarskiej, sprawnie okładać pacjenta borowiną z zastosowaniem termo-izolacji przy użyciu koców, udzielać pierwszej pomocy w przypadku zesłabnięcia pacjenta (zimne okłady na serce).

**Przykłady robót:**

Ustalanie planu zabiegów pacjentów, ułożenie na leżance, samodzielne okładanie borowiną poszczególnych części ciała pacjenta jak i stosowanie pełnych kąpiei stosownie do zaleceń zawartych w ordynacji lekarskiej, zawartych w ordynacji lekarskiej, zawijanie prześcieradłem i kocami, pielęgnowanie w czasie trwania zabiegu, po zabiegu zastosowanie kąpiei higienicznej, po kąpiei ułożenie w łóżku wypoczynkowym z dokładnym przykryciem kocami oraz ściśle przestrzeganie przepisów zawartych w ordynacji lekarskiej, kierowanie pracą borowiniarzy niższych kategorii.

**Odpowiada za:**

Prawidłowe wykonanie zabiegów, zabezpieczenie pacjenta przed ewentualnym poparzeniem, każdorazową zmianę bielizny, koców i borowiny użytej przy zabiegu, utrzymanie w stałym pogotowiu urządzeń techniczno-lekarskich używanych przy zabiegach borowinowych, przekazywanie do biura administracji przedmiotów pozostawionych przez pacjentów w czasie pobieranych zabiegów.

**Kąpielowa(wy) kąpiei mineralnych — 2 kategorii****Winien znać:**

Urządzenia siatkowe do mierzenia wody z gazem CO<sub>2</sub> oraz bezpośrednie puszczanie gazu z butli do siatek.

**Winien umieć:**

Obchodzić się z urządzeniami do rozpuszczania środków chemicznych i naturalnych stosowanych przy kąpielach mineralnych jak: sole lecznicze, ekstrakt igliwiowy, kora dębowa itp.

### **Przykłady robót:**

Czyszczenie i dezynfekowanie wanien po zabiegu kąpielowym, napuszczanie do wanien wody o odpowiedniej temperaturze, zmiana prześcieradeł pacjentom po wydanym zabiegu kąpielowym, pomaganie pacjentom przy okrywaniu kocami w czasie odpoczynku na leżance, regulowanie dopływu czystego powietrza i przestrzeganie właściwej temperatury ciepła w pomieszczeniach kąpielowych i wypoczynalni.

### **Odpowiada za:**

Należyty stan sanitarny w pomieszczeniach kąpielowych oraz każdorazową zmianę bielizny (prześcieradeł itp.) po zabiegu kąpielowym, przekazywanie do biura administracji przedmiotów pozostawionych przez pacjentów w czasie pobieranych zabiegów.

### **Kąpielowy(wa) kąpeli mineralnych — 3 kategorii**

#### **Winien znać:**

Aparaturę saturatora do mieszania wody z gazem CO<sub>2</sub> z urządzeniem siatkowym, w ogólnych zarysach układ anatomiczny budowy człowieka, działanie środków chemicznych stosowanych przy kąpielach mineralnych na organizm człowieka.

#### **Winien umieć:**

- Regulować dopływ wody do wanien o wymaganej temperaturze, rozpuszczać środki chemiczne i mieszać gaz CO<sub>2</sub> z wodą.

### **Przykłady robót:**

Rozpuszczanie środków chemicznych i mieszanie gazu CO<sub>2</sub> z wodą, przestrzeganie czasu trwania kąpeli i odpowiedniej temperatury kąpeli stosownie do zaleceń zawartych w ordynacji lekarskiej, pielęgnowanie pacjentów w czasie trwania zabiegów, ustalenie planu zabiegów pacjentów, rozliczenie się ze środków leczniczych pobranych z magazynu.

### **Odpowiada za:**

Prawidłowe rozliczenie się ze środków leczniczych i bielizny pobranej z magazynu, przestrzeganie prawidłowości wydanych zabiegów kąpielowych ustalonych w ordynacji lekarskiej, przekazywanie do biura administracji przedmiotów pozostawionych przez pacjenta w czasie pobieranych zabiegów.

### **Kąpielowa(wy) kąpeli mineralnych z umiejętnością stosowania zabiegów borowinowych — 3 kategorii**

#### **Winien znać:**

Urządzenia zabiegowe, lecznicze i higieniczne, kąpieliska, w ogólnych zarysach układ anatomiczny człowieka, własności lecznicze borowiny kwaso-węglowe, tlenowe oraz pianowe.

**Winien umieć:**

Regulować temperaturę borowiny doprowadzonej do wanien z kotłowni, przygotować pełną kąpiel i okłady borowinowe, kąpiele mineralne, siarkowe, jodobromowe, piaskowe, ługowe, ze szlamu ciechocińskiego itp. stosownie do receptury podanej w ordynacji lekarskiej udzielać pierwszej pomocy w przypadku zasląbnięcia pacjenta (zimne okłady na serce).

**Przykłady robót:**

Mycie i odkażanie wanien i leżanek borowinowych, regulowanie dopływu czystego powietrza i utrzymanie właściwej temperatury w pomieszczeniach kąpielowych przed wydaniem zabiegów, napuszczanie wody do wanny i rozpuszczenie środków naturalnych i chemicznych, napuszczanie do wanien borowiny z kotła o odpowiedniej papkowatości i nawilgoceniu, przewożenie względnie przenoszenie na leżanki borowiny, wykonywanie wszystkich zabiegów borowinowych i kąpielowych stosownie do ustaleń w ordynacji lekarskiej wraz z okładaniem borowiną odpowiednich części ciała pacjenta podanych w karcie zabiegowej, zawijanie prześcieradłem i kocami pacjenta, pielęgnowanie w czasie trwania zabiegu, po zabiegu zastosowanie kąpeli higienicznej, po kąpeli ułożenie w łóżku wypoczynkowym z dokładnym przykryciem kocami i ściśle przestrzeganie przepisów zawartych w ordynacji lekarskiej, przestrzeganie dokonywania każdorazowej zmiany bielizny i koców po wydanym zabiegu, należyte utrzymanie czystości i porządku w kabinach kąpielowych i wyczołwalni.

**Odpowiada za:**

Prawidłowe wykonywanie zabiegów zgodnie z ustaleniami w ordynacji lekarskiej, zabezpieczenie pacjenta przed ew. poparzeniem, utrzymanie w stałym pogotowiu urządzeń techniczno-lekarskich używanych przy wydanym zabiegach, prawidłowe rozliczenie się ze środków leczniczych i bielizny pobranej z magazynu, niezwłoczne przekazanie do biura administracji przedmiotów pozostawionych przez pacjenta w czasie pobieranych zabiegów.

**Robotnik(ca) przy obsłudze inhalatora — 2 kategorii****Winien znać:**

Urządzenia inhalatorni, kompresory do ciśnienia powietrza oraz sposoby uruchamiania aparatów inhalacyjnych.

**Winien umieć:**

Zakładać ustniki i maski do aparatu inhalacyjnego, regulować sprzęt pomocniczy przy inhalatorze (wysokość siedzeń itp.), zabezpieczać pacjentów okryciami ochronnymi przed działaniem środków chemicznych na odzież w pomieszczeniach inhalacyjnych-zbiorowych.

**Przykłady robót:**

Wyjałowienie każdorazowe przyrządów i aparatury używanej do inhalacji (ustniki, maski itp.), wykonywanie zabiegów inhalacyjnych pod kie-

runkiem robotnika o wyższych kwalifikacjach, po wykonaniu zabiegów, mycie i dezynfekowanie środkami chemicznymi urządzeń inhalacyjnych, regulowanie ruchu (przepływu pacjentów), utrzymanie w należytej czystości i porządku pomieszczeń inhalacyjnych.

**Odpowiada za:**

Każdorazową zmianę użytych do zabiegu środków (ręczników, waty, ligniny) oraz za zachowanie czystości w pomieszczeniach inhalacyjnych.

**Robotnik(ca) przy obsłudze inhalatora — 3 kategorii**

**Winien znać:**

Wszystkie typy urządzeń inhalacyjnych i sposób ich zastosowania przy zabiegach, różne rodzaje urządzeń filtracyjnych do oczyszczania powietrza, ustrój dróg oddechowych u człowieka oraz działanie środków leczniczych, naturalnych jak i chemicznych na drogi oddechowe.

**Winien umieć:**

Przygotować wg ordynacji lekarskiej środki lecznicze, naturalne i chemiczne przy stosowaniu inhalacji, obsługiwać aparaturę do rozpylania środków leczniczych w pomieszczeniach dla pacjentów leczonych zbiorowo.

**Przykłady robót:**

Ustawienie pacjenta do zabiegu w inhalatorni, regulowanie ciśnieniem dopływu powietrza o wymaganej temperaturze, stosowanie środków zapobiegawczych przy zaksztuszeniu się pacjenta, natychmiastowe interweniowanie przypadku reakcji pacjenta na stosowane środki przy zabiegach inhalacyjnych.

**Odpowiada za:**

Prawidłowe działanie aparatów inhalacyjnych, właściwe użycie środków leczniczych i niedopuszczenie do przegrzania się powietrza.

**Robotnik z umiejętnością przyrządzania borowiny do zabiegów — 2 kat.**

**Winien znać:**

Urządzenia kotła dla przygotowania borowiny oraz jej jakość, jak również urządzenia (młynek) do mielenia borowiny.

**Winien umieć:**

Obsługiwać urządzenia kotłów do gotowania borowiny różnych typów, gotować borowinę do wymaganej temperatury, regulować zaworami i innymi urządzeniami przy kotłach oraz obsługiwać młynek.

**Przykłady robót:**

Oczyszczanie i mielenie borowiny przed zasypaniem do kotła, gotowanie pod ciśnieniem do wymaganej temperatury, przesyłanie gorącej borowiny

do kabin zabiegowych ręcznie lub windą, usuwanie wykorzystanej po zabiegach borowiny na miejsce składowania, utrzymanie w należyтым stanie zdolnym do produkcji urządzeń i kotłów, oraz czystości na stanowisku roboczym.

**Odpowiada za:**

Urządzenia nadzorowanych kotłów i inne urządzenia znajdujące się w miejscu pracy.

## D Z I A Ł II

Dział ten obejmuje charakterystyki kwalifikacyjne i zaszeregowania robotników zatrudnionych przy świadczeniu usług w zakresie kąpeli higienicznych itp.

L. p.	Z a w ó d	Kat. za- szereg. od-do	Strona
1	2	3	4
1	K. Kąpielowa(wy) kąpeli higienicznych	2	12
2	Kąpielowa(wy) kąpeli higienicznych parowych i suchych	3	13
3	Kabinowa(wy)	2	13

### Kąpielowa(wy) kąpeli higienicznych — 2 kategorii

**Winien znać:**

Wszelkie urządzenia natryskowe zbiorowe i indywidualne stosowane w kąpieliskach.

**Winien umieć:**

Regulować dopływ ciepłej i zimnej wody w urządzeniach natryskowych oraz dopływ czystego powietrza do pomieszczeń.

**Przykłady robót:**

Regulowanie dopływu wody do natrysków, splukiwania krat wodą przy pomocy węzownicy, zmywanie ścian po zakończeniu kąpeli, utrzymanie w należyтым porządku i czystości pomieszczeń natryskowych (kąpielowych).

**Odpowiada za:**

Dopilnowanie sprawnego działania urządzeń natryskowych, bieliznę kąpielową, oraz przekazywanie do biura administracji przedmiotów pozostawionych przez pobierających kąpiele.

## **Kąpielowa(wy) kąpeli higienicznych parowych i suchych — 3 kategorii**

### **Winien znać:**

Urządzenia różnych typów łaźni rzymskich i parowych, w ogólnych zarysach układ anatomiczny budowy człowieka oraz wpływ zabiegów łaźni rzymskich i parowych na organizm człowieka.

### **Winien umieć:**

Obsługiwać urządzenia łaźni jak: natryski, nasiadówki, bidety, baseny itp., regulować dopływ pary w łaźniach parowych, temperatury w łaźniach rzymskich oraz dopływ wody ciepłej i zimnej do urządzeń łaźniennych.

### **Przykłady robót:**

Fachowe przygotowanie kąpeli, regulowanie dopływu temperatury i pary w pomieszczeniach łaźniennych, dopływu ciepłej i zimnej wody do istniejących urządzeń stosownie do życzeń klientów, wykonywanie zabiegów klientom jak: stosowanie biczów różgami, masaży ciała, mycia na stołach specjalnie w tym celu przeznaczonych, odkażanie wszelkich urządzeń po wydanych zabiegach oraz utrzymanie porządku i czystości w pomieszczeniach łaźniennych.

### **Odpowiada za:**

Stan sanitarny pomieszczeń, należyte przyrządzanie kąpeli, przydzielony sprzęt oraz sprawne funkcjonowanie urządzeń, przekazywanie do biura administracji przedmiotów pozostawionych przez pobierających kąpiele.

## **Kabinowa(wy) — 2 kategorii**

### **Winien znać:**

Urządzenia wannowe i ich działanie, zasady przestrzegania higieny ciała przez wpływ dodatni kąpeli na zdrowie człowieka.

### **Winien umieć:**

Regulować dopływ ciepłej i zimnej wody do wanien i natrysków oraz stosować środki dezynfekcyjne przy myciu i odkażaniu wanien.

### **Przykłady robót:**

Mycie i odkażanie wanien, napełnianie do wanien wody, regulowanie temperatury wody stosownie do życzenia pacjenta, regulowanie dopływu powietrza czystego do kabiny, przestrzeganie czystości mat, drabinek pod nogi, ławeczek i innych przedmiotów znajdujących się w kabinie, czuwanie nad sygnalizacją świetlną i dźwigową w pomieszczeniu kąpielowym, utrzymanie należytej czystości i porządku w kabinie i na zewnątrz oraz regulowanie ruchem kąpiących się pacjentów.

**Odpowiada za:**

Bieliznę (prześcieradła i ręczniki) używane do kąpieli, należyłą czystość w kabinie i na zewnątrz oraz przekazywanie do biura administracji przedmiotów pozostawionych przez pobierających kąpiele.

**D Z I A Ł III**

Dział ten obejmuje charakterystykę kwalifikacyjną i zaszeregowanie robotnika zatrudnionego przy obsłudze basenów kąpielowych.

L. p.	Z a w ó d	Kategoria zaszereg. od-do	Strona
1	2	3	4
1	R. Robotnik przy obsłudze kąpieliska (basenu pływackiego)	3	14

**Robotnik przy obsłudze kąpieliska (basenu pływackiego) — 3 kategorii**  
**Winien znać:**

W ogólnych zarysach budowę i układ anatomiczny człowieka, wpływ sportów wodnych na rozwój fizyczny człowieka, technikę pływania i nurkowania.

**Winien umieć:**

Rozróżniać i klasyfikować umiejętność pływania poszczególnych osób trenujących na basenie krytym i kąpielisku otwartym oraz posiadać wszechstronne umiejętności ratowania tonących.

**Przykłady robót:**

Stałe czuwanie nad trenującymi osobami na basenach krytych i kąpieliskach otwartych, posiadać w stałym pogotowiu sprzęt ratowniczy oraz ratować trenujących przed utonięciem.

**Wymagane kwalifikacje:**

Wymagane kwalifikacje: dyplom pływacki (w zakresie sportów wodnych) z Woj. Komitetu Kultury Fizycznej.

**Odpowiada za:**

Bezpieczeństwo osób trenujących na basenie krytym lub kąpielisku otwartym oraz sprzęt ratowniczy oddany pod nadzór.

**D Z I A Ł IV**

Dział ten obejmuje charakterystyki kwalifikacyjne i zaszeregowania robotników zatrudnionych w odświeżalni i odwszalni oraz dezynfekcji — dezynsekcji.



L. p.	Z a w ó d	Kategoria zaszereg. od-do	Strona
1	2	3	4
1	D. Dezynfektor-dezynsektor	3	15
2	R. Robotnik odwszalni i odświeżbialni	3	15

### **Dezynfektor — dezynsektor — 3 kategorii**

#### **Winien znać:**

Różne instalacje i urządzenia dezynfekcyjne ich zasady działania jak: komory gazowe, parowe, termiczne, stosowane środki dezynfekcyjne i dezynsekcyjne oraz ich wpływ na materiały: wełniane, bawełniane, z włókien sztucznych na skórę i inne przedmioty osobiste i domowego użytku.

#### **Winien umieć:**

Obsługiwać różnego rodzaju urządzenia i instalacje do przeprowadzania dezynfekcji i dezynsekcji, przygotowywać wg recepty środki płynne i stałe do przeprowadzania dezynsekcji i dezynfekcji, przeprowadzać dezynfekcje odzieży, sprzętu domowego użytku i pomieszczeń zleconych do odkażania oraz dezynsekcji wg wskazań technicznych i lekarskich.

#### **Przykłady robót:**

Załadowanie komory odzieży i innymi przedmiotami przeznaczonymi do dezynfekcji, nasywanie środkami odkażającymi i zabezpieczenie wszelkich przedmiotów przed uszkodzeniem lub zniszczeniem tak w czasie odkażania jak i po zakończeniu zabiegu, przekazywanie odkażonych przedmiotów na wskazane miejsce, utrzymanie komór dezynfekcyjnych w stałym pogotowiu do pracy oraz czystości i porządku w pomieszczeniach zainstalowanych urządzeń, przeprowadzanie dezynsekcji środkami odkażającymi jak: lizol, gaz itp. przedmiotów i sprzętu domowego użytku stosowanie do zaleceń lekarza w lokalach prywatnych, służbowych i w pomieszczeniach na ten cel przeznaczonych, zabezpieczenie tych przedmiotów przed uszkodzeniem lub zniszczeniem, pozostawienie miejsca odkażania w należytym porządku.

#### **Odpowiada za:**

Należyte odkażanie przedmiotów i pomieszczeń oraz ewentualne uszkodzenia odzieży i sprzętu domowego użytku powstałe przez odkażanie.

### **Robotnik odwszalni i odświeżbialni — 3 kategorii**

#### **Winien znać:**

W ogólnych zarysach układ anatomiczny człowieka, charakterystyczne objawy świerzbu, środki stałe i płynne stosowane przy usuwaniu świerzbu i wszawicy oraz wpływ tych środków na organizm człowieka (skóra).

**Winien umieć:**

Stosować różne środki stałe i płynne przy odświeżbianiu i odwszawianiu stosownie do zaleceń lekarza oraz obsługiwać zainstalowane urządzenia.

**Przykłady robót:**

Golenie i strzyżenie owłosionych części ciała dotkniętych wszawicą, strzyżenie włosów maszynką o napędzie ręcznym i elektrycznym, smarowanie, pędzlowanie lub posypywanie części ciała dotkniętych świerzem lub wszawicą środkami chemicznymi stosownie do zaleceń lekarza, kąpanie, smarowanie maścią zaleconą przez lekarza ran oraz dokonywanie prostych opatrunków, przekazywanie odzieży i wszelkich przedmiotów do dezynfekcji, przeprowadzanie odkażania miejsc (i urządzeń) w których dokonywane były zabiegi wraz z utrzymywaniem w nich porządku i czystości.

**Odpowiada za:**

Właściwe przeprowadzenie zabiegu zgodnie z poleceniem lekarza, użyte środki stałe i płynne oraz bieliznę i narzędzia pracy używane przy zabiegach.

**D Z I A Ł V**

Dział ten obejmuje charakterystyki kwalifikacyjne i zaszeregowania robotników zatrudnionych w: warsztatach, kotłowni, pralni, szwalni (wspólne zawody).

L. p.	Z a w ó d	Kategoria zaszereg. od-do	Strona
1	2	3	4
1	K. Konserwator urządzeń sanitarnych, elektrycznych itp.	3-5	17
2	M. Monter elektryk	3-5	18
3	Monter hydraulik urządzeń sanitarnych	3-5	21
4	Maszynista przy obsłudze pomp i agregatów	4-5	23
5	Malarz	3-5	24
6	P. Praczn(ka) maszynowa i ręczna z umiejętnością maglowania bielizny	2-3	26
7	Palacz kotłów parowych i c.o.	3-6	27
8	Pomoc montera elektryka, hydraulika z konserwacją urządzeń sanitarnych	2	29
9	Pomoc ślusarza, stolarza robót ciesielskich, tokarskich	2	29
10	S. Ślusarz ze znajomością robót szlifiersko-tokarskich	3-6	30
11	Szwacz(ka)	2	34
12	Stolarz ze znajomością robót ciesielskich	3-5	32

### **Konserwator urządzeń sanitarnych, elektrycznych itp. — 3 kategorii**

#### **Winien znać:**

Zakres prostych czynności ślusarskich, stolarskich, szklarskich, elektrycznych, instalacji wod. i kan., hydraulicznych.

#### **Winien umieć:**

Naprawiać zamki, pompy, przedmioty z drzewa, zabezpieczać krany i inne urządzenia przed przeciekaniem wody, wymieniać bezpieczniki, oliwę w automatach i ich konserwacja, utrzymywać w należytym stanie instalację pralniczą itp., wszystkie urządzenia wod. i kan., hydrauliczne oraz szklić okna.

#### **Przykłady robót:**

Dorabianie kluczy, wymiana i reperacja zamków, przedmiotów z drzewa, uszczelki w kranach czerpalnych i przelotowych, szklenie okien, oczyszczanie włazów kanałowych tras pionowych — kanalizacyjnych i różnych urządzeń znajdujących się w kąpieliskach (łaźniach), reperacje światła, wymiana żarówek itp.

#### **Odpowiada za:**

Prawidłowe przeprowadzanie konserwacji urządzeń znajdujących się w kąpielisku oraz oszczędne zużycie materiałów.

### **Konserwator urządzeń sanitarnych, elektrycznych itp. — 4 kategorii**

#### **Winien znać:**

Wszystkie czynności konserwatora niższej kategorii poszerzone o zakres robót sieci gazowej, c.o. itp.

#### **Winien umieć:**

Naprawiać uszkodzenia sieci wodociągowo-kanalizacyjnej, gazowej, c.o., automaty, bezpieczniki, sieć elektryczną, regulować zład grzejny c.o., naprawiać pompy i różne mechanizmy zainstalowane w zakładach kąpielowych.

#### **Przykłady robót:**

Wymiana pękniętej rury, przeczyszczanie pionów i poziomów kanalizacyjnych, wymiana części instalacji elektrycznej, urządzeń pomiarowych czyszczenie wpustów podwórzowych, kontrola i regulacja wszystkich urządzeń zainstalowanych w kąpielisku oraz regulacja i odpowietrzanie instalacji c.o.

#### **Odpowiada za:**

Należyte przeprowadzenie konserwacji wszelkich urządzeń zainstalowanych w kąpielisku (łaźniach) oraz sprawne — bezawaryjne ich działanie.

## **Konserwator urządzeń sanitarnych, elektrycznych itp. — 5 kategorii**

### **Winien znać:**

Konserwację i urządzenia dźwigów osobowych i towarowych tak pod względem mechanicznym jak i elektrycznym jak i sposób działania, wszechstronnie, wszystkie urządzenia elektryczne, wodociągowo-kanalizacyjnej, gazowe, c.o. i inne instalacje znajdujące się w łaźniach-kąpieliskach.

### **Winien umieć:**

Konserwować szyby z przewodnicami umożliwiającymi komunikację między obsługiwanymi poziomami, klatkę lub kabinę wodzoną w przewodnicach, przeciwwagę konieczną dla zrównoważenia kabiny i części ładunku wraz z dźwigowym, układ kołowy z kołami zdawczymi łączący kabinę i przeciwwagę z bębniem lub tarczą cierną, wciąganie bębnowe lub cierne, chwytacze zabezpieczające kabinę w przypadku zerwania się lin urządzenia zapobiegającego nadmiernej prędkości opuszczenia kabiny, urządzenia umożliwiające kabinie poziome przystankowanie, urządzenia polegające na otwieraniu drzwi, tylko w momencie gdy kabina znajduje się na właściwym poziomie, instalacje elektryczne zasilające i oświetleniowe, instalacje tablicy sterowej w maszynowni, szybie i kabinie (obwód siły, obwód sterowy — sygnalizacyjny), przeglądać i konserwować okresowo przewodnice, chwytanie i klinowanie kabin.

### **Przykłady robót:**

Przeprowadzanie przeglądów okresowych co dwa tygodnie działania wszystkich urządzeń zabezpieczających i rygli drzwi szybowych, sprawdzanie stanu ograniczenia szybkości, urządzenia chwytne i lin nośnych, dokładne oględziny całego urządzenia co najmniej raz na 3 miesiące, konserwowanie sieci elektrycznej, motorów, automatów, pomp głębinowych, instalacji wodociągowej i kanalizacyjnej, instalacji gazowej, c.o. wraz z średnią ich naprawą, połączeń na tablicach, instalowanie innych typów przełączników i wyłączników, montowanie i poddawanie próbom i regulowanie urządzeń sanitarnych i innych znajdujących się w łaźniach — kąpieliskach, naprawianie uszkodzeń silników elektrycznych, instalacji gromochronnej, uziemiającej itp. oraz kierowanie pracą zespołową konserwatorów o niższych kwalifikacjach.

### **Odpowiada za:**

Bezawaryjne funkcjonowanie urządzeń sanitarnych, elektrycznych i mechanicznych znajdujących się w zakładzie oraz za pracę kierowanego zespołu konserwatorów.

## **Monter-elektryk — 3 kategorii**

### **Winien znać:**

Nazwy, wymiary i przeznaczenie narzędzi jak: młotki, klucze do śrub, śrubokręty, cęgi — najczęściej stosowane przy wykonywaniu instalacji siły

i światła, podstawowe wiadomości z nauki elektryczności o napięciu, o natężeniu prądu, o oporze oraz ich jednostki, nazwy i przeznaczenia materiałów pomocniczych, izolacyjnych, łączniowych, jak: taśma izolacyjna, cyna, kalafonia, nazwy i przeznaczenie osprzętu podtynkowego i natynkowego instalacji siły i światła niskiego napięcia (do 500 V), typowe oprawy oświetleniowe wewnętrzne i zewnętrzne, zwykłe i hermetyczne.

#### **Winien umieć:**

Wykuć wnęki, bruzdy, przejścia przez ściany, zakładać oprawy oświetleniowe, podłączać przewody i osprzęt instalacyjny, zakładać kątowniki i łuki do rur stalowych, pancernych, kępować rury bergmanowskie, obsadzać i gipsować puszki do rur Bergmana.

#### **Przykłady robót:**

Wykucie bruzdy w murze dla ułożenia trzech (dwóch) rurek Bergmana, przekucie w murze przejścia dla rurki stalowej, ułożenie na wnękach rurek Bergmana, obsadzenia w wyznaczonych miejscach ściany, belek, uchwyty, do rur stalowo-pancernych i dla przewodów kabelkowych opancerzonych, zakładanie w przystosowanych na tablicy rozdzielczej miejscach — bezpieczników wraz z wykonaniem połączeń, oraz zainstalowanie na wyznaczonych miejscach osprzętu dla światła i siły.

#### **Odpowiada za:**

Należyte wykonanie zleconych robót oraz oszczędne zużycie materiałów.

### **Monter-elektryk — 4 kategorii**

#### **Winien znać:**

Prawo Ohma dla prądu stałego, kolbę lutowniczą, palnik gazowy, nóż monterski, wiertarkę elektryczną — stałą, stalową i przenośną, piłkę ręczną i mechaniczną do metali, rodzaje materiałów używanych na przewodniki elektryczne, miedź, brąz, aluminium, żelazo i ich zastosowanie, rodzaje materiałów izolacyjnych jak: preszpan, bawełna, drzewo i ich zastosowanie.

#### **Winien umieć:**

Na wskazanym miejscu zakładać: sieć siły i światła w rurze Bergmana, osprzęt instalacyjny podtynkowy i nadtynkowy, armatury oświetleniowe hermetyczne, wybić otwory w konstrukcjach żelaznych, w aparatach, w tablicy rozdzielczej, piłować i przecinać elementy konstrukcji lub osprzętu, sprawdzać w oznaczonym miejscu instalację, przerwy w obwodzie przy pomocy żarówek lub induktora, nagrzewać przy pomocy kolby lutowniczej lub palnika gazowego końce przewodów kabli, wykonywać uchwyty kablowe, łączyć przewody przy pomocy złącz śrubowych, lutować i izolować przewody.

### **Przykłady robót:**

Założenie w wykutym otworze muru przepustu z rury żeliwnej, rozwinięcie z bębna kabla ziemnego niskiego napięcia, założenie rozet i gniazd rozgałęziowych w instalacji świetlnej podtynkowej, wykonanie złącz szynowych i połączenie ich na tablicy rozdzielczej niskiego napięcia, przymocowanie drabiny kablowej do konstrukcji żelaznej instalacji świetlnej, wiercenie otworów 15 mm w konstrukcji żelaznej, przymocowanie muf kablowych do konstrukcji żelaznej.

### **Odpowiada za:**

Prawidłowe wykonanie robót instalacyjnych, oraz oszczędne zużycie materiałów.

## **Monter-elektryk — 5 kategorii**

### **Winien znać:**

Prawo Kirchoffe: szeregowo i równoległe łączenie odbiorników, moc i pracę prądu elektrycznego, stałego i zmiennego jednofazowego i trójfazowego, amperomierz, woltomierz, ohmomierz, próbnik i neonowy, zasady noniusza, suwmiarki, śruby mikrometryczne, mostek Whestathone'a, materiały przewodowe, srebro, miedź, brąz, glin, cyna, ołów, cynk, żelazo, rtęć — ich opór właściwy, ciężar właściwy, przewodność cieplną, wytrzymałość na rozerwanie, materiały izolacyjne, azbest, bakielit, bawełna, drzewo izolacyjne, papier, porcelana, preszpan — ich własności izolacyjne, ich utrzymanie w technice, schemat instalacji oświetleniowej trójobwodowej i hal warsztatowych.

### **Winien umieć:**

Trasować bruzdy, wnęki dla instalacji świetlnej w rurce Bergmana, zakładać armatury oświetleniowe, rurkowe i wielopłomienne, układać w kanałach zamkniętych lub na ścianach przewody płaszczowe w powłoce ołowianej. Kable niskiego napięcia, zakładać sieć górną jedno, dwu, trójprzewodowe wewnątrz pomieszczeń dla elektrycznych urządzeń dźwigowych wykonać pomiary prądu, napięcia i oporu, sprawdzić instalację elektryczną czy znajduje się pod napięciem, wykonać pomiary stanu instalacji elektrycznej siły i światła niskiego napięcia.

### **Przykłady robót:**

Ułożenia kabla niskiego napięcia instalacji oświetleniowej na ścianach pomieszczeń w kąpielisku (łaźni), zmontowanie na tablicy rozdzielczej 3 par bezpieczników, 2 wyłączników nożowych dwubiegowych i wyłącznika nożowego trójbiegunowego oraz mufy kablowej trójwyłotowej, przyłączenie powyższego osprzętu do sieci oświetleniowej, lutowanie i łączenie końcówek mieszanych kabla opancerzonego, trójżyłowego oraz wszelkich skomplikowanych połączeń.

**Odpowiada za:**

Prawidłowe działanie zmontowanych urządzeń elektrycznych.

**Monter hydraulik urządzeń sanitarnych — 3 kategorii****Winien znać:**

Rodzaje sznura, konopi, technikę wykuwania bruzd i otworów na rury w murach różnych grubości i konstrukcji, osadzenie kołków, przeznaczenie różnych narzędzi, technikę przecinania rur, uszczelnianie kielichów, rur kanalizacyjnych, wodociągowych, gazowych, stalowych i żeliwnych, kamionkowych i betonowych, technikę układania i montaż rur w prostych instalacjach.

**Winien umieć:**

Wykonywać proste roboty montażowe, a trudniejsze pod kierunkiem montera o wyższych kwalifikacjach, posługiwać się narzędziami różnych typów, przebijakami, dobijakami, dłutami, piłką do metali, kuźnią polową itp. wykonywać uszczelnianie kielichów rur.

**Przykłady robót:**

Przecinanie rur i kształtek, rozszerzanie końców rur ołowianych, wymiana i montowanie przewodów kanalizacyjnych, gazowych itp., pokrywanie przewodów wodociągowych i innych sanitarnych środkami przeciwkorozyjnymi, czyszczenie rur stalowych szczotką drucianą i inne roboty wchodzące w zakres urządzeń sanitarnych w kąpieliskach (łaźniach), regulować działanie zbiorników płuczających rezerwuarowych i pisuarowych w klozetach.

**Odpowiada za:**

Należyte wykonanie zleconych robót oraz oszczędne zużycie materiałów.

**Monter hydraulik urządzeń sanitarnych — 4 kategorii****Winien znać:**

Technikę wykonywania i szalowania wykopów wąskoprzestrzennych wykonywanych w suchych lub wilgotnych gruntach do głębokości 4,5 m, technikę sprawdzania spadku dna wykopu i ułożonych rur, technikę gwintowania, gięcia, przecinanie, frezowanie, układanie i uszczelnianie rur w wykopie i na ścianach budynku, zasadę czytania rysunków technicznych prostych instalacji.

**Winien umieć:**

Posługiwać się wszystkimi narzędziami oraz przyrządami różnych typów, do gięcia i przecinania rur, układać przewody wodociągowe, kanalizacyjne i gazowe w wykopie według rysunku, ustawiać na tych przewodach armaturę, wycinać uszczelki z arkuszy gumy, przygotowywać materiały uszczelniające, rozbierać i przesuwać pomosty itp.

### **Przykłady robót:**

Gwintowanie rur, gięcie rur stalowych na przyrządach ręcznie, na gorąco rur stalowych o średnicy do 50 mm, wiercenie otworów, układanie w wykopie rur wodociągowych i kanalizacyjnych stalowych i żeliwnych, kształtek i armatury w prostych odcinkach w instalacjach budynków mieszkalnych i przemysłowych, rozbieranie przewodów kanalizacyjnych, wodociągowych i gazowych, regulować działanie palników kuchenek i piecyków gazowych itp. urządzeń.

### **Odpowiada za:**

Prawidłowe i dokładne wykonanie zleconych robót.

### **Monter hydraulik urządzeń sanitarnych — 5 kategorii**

#### **Winien znać:**

Różne rodzaje uszczelnień, technikę przecinania i gwintowania różnych typów rur stalowych, rysunki techniczne wszelkiego typu instalacji, technikę układania, zakładania łączenia i uszczelniania przewodów stalowych i żeliwnych, technikę ręcznego i mechanicznego wykonywania robót ziemnych w różnych rodzajach gruntu.

#### **Winien umieć:**

Wykonywać instalację wodociągowo-kanalizacyjną, gazową, ogrzewczą itp. wyznaczać wg rysunku miejsca pionów i poziomów wodociągowych, gazowych, kanalizacyjnych, miejsca ustawienia przyrządów i armatur, posługiwać się wszelkiego rodzaju narzędziami i przyrządami, układać przewody i instalować różne aparaty i armaturę urządzeń sanitarnych, sprawdzać instalację na ciśnienie, regulować instalację wodociągową, kanalizacyjną i gazową.

### **Przykłady robót:**

Wyznaczanie wg rysunku miejsc na wsporniki i otwory na przebicia w rurach, wymierzanie i wyznaczenie rur do wykonywania detali, podawanie wymiarów do gięcia i cięcia rur średniej redukcji i rodzajów kształtek, które zostaną zastosowane, zestawienie rurociągów stalowych i układanie ich na ścianach budynków, wykonywanie podejść wodociągowych i gazowych (do przyrządów wodomierzy, gazomierzy itp.), uszczelnianie gwintów rur, montaż zaworów i baterii czepalnych, oraz zaworów przelotowych zwrotnych, bezpieczeństwa itp., łączenie i uszczelnianie połączeń na długi gwint, gięcie ręczne rur stalowych o średnicy ca 50 do 100 mm, rozbieranie, czyszczenie i ponowne ustawienie armatury, sprawdzenie szczelności instalacji wodociągowej wewnętrznej przez napełnienie wodą, składanie i uszczelnianie przewodów stalowych wodociągowych i gazowych z gotowych elementów prefabrykowanych, montowanie, sprawdzanie zasuw i zaworów, zakładanie zasuw i hydrantów przeciwpożarowych, przemywanie i sprawdzanie szczelności przez napełnienie wodą z wodociągów zewnętrz-



nych, wszelki montaż armatur przy robotach sanitarnych i typowych, przyborach gazowych, w ustępach, wannach, zlewach, zmywakach, umywalniach, bidetach, pisuarach, urządzeń łaziennych (prysznic), kuchennych, piecach gazowych itp.

**Odpowiada za:**

Prawidłowe działanie zmontowanych urządzeń sanitarnych oraz za pracę kierowanego zespołu monterów o niższych kwalifikacjach.

**Maszynista przy obsłudze pomp i agregatów — 4 kategorii**

**Winien znać:**

Zasady pracy obsługiwanych zespołów pompowych i ich konserwację, narzędzia ślusarsko-monterskie niezbędne do obsługiwania zespołów pompowych i urządzeń oraz wodomierze manometry, woltomierze, amperomierze, wakuometry, licznik energii elektrycznej, oleje i smary.

**Winien umieć:**

Uruchamiać i zatrzymywać zespoły łącznie z pracami pomocniczymi, regulować obciążenia zespołów przy pomocy urządzeń orientując się przyrządami pomiarowymi, odczytywać pomiary napięcia prądu poboru energii, przepływu cieczy, ciśnienia, próżni itp., oraz uruchamiać agregaty do zasilania zakładu w prąd elektryczny.

**Przykłady robót:**

Uruchamianie i zatrzymywanie mniejszego zespołu maszyn pompowych, agregatów do zasilania prądem zakładu, uzupełnianie olejów i smarów w łożyskach łącznie z czynnościami pomocniczymi.

**Odpowiada za:**

Prawidłową obsługę agregatów zgodnie z instrukcją, przepisami technicznymi i wskazaniem kierownictwa.

**Maszynista przy obsłudze pomp i agregatów — 5 kategorii**

**Winien znać:**

Zasady działania obsługiwanych zespołów pompowych, wodnych, próżniowych, sprężarek, urządzeń hydroforowych i innych agregatów i urządzeń pomocniczych, przyrządy pomiarowe rejestrujące i samopiszzące, szczelna w stosowanym zakresie, umiejętności rozróżniania różnych metali i ich stopów, znajomość odczytywania rysunków technicznych.

**Winien umieć:**

Obsługiwać, utrzymywać i konserwować pompy próżniowe, sprężarki, różne typy agregatów, przyrządy pomocnicze i aparaturę zabezpieczającą,

dokonywać wymiany szczeliwa w dławicach, wymiany olejów i smarów w łożyskach dokonywać pomiarów temperatury łożysk i wszystkie inne czynności wchodzące w zakres wykonywanej pracy.

**Przykłady robót:**

Uruchamiać pompy próżniowe, sprężarki o napędzie elektrycznym, o napędzie spalinowym, wyregulowanie zaworami wymaganej próżni w lewarze, ustalenie zakresu koniecznego remontu pompowego ew. innych agregatów.

**Odpowiada za:**

Prawidłową pracę pomp i innych agregatów zainstalowanych w kąpielisku — łaźni.

**Malarz — 3 kategorii**

**Winien znać:**

Własności podstawowych materiałów malarskich jak: ton, ciasto wapienne, kleje, barwniki ziemne, nazwy i przeznaczenie szpachlówek, lamp do wypalania, rozpylaczy oraz pomocniczych materiałów malarskich.

**Winien umieć:**

Posługiwać się pędzlami ławkowymi i stylowymi do malowania olejnego i klejowego, przygotowywać jasne farby klejowe i wapienne.

**Przykłady robót:**

Malowanie farbami wapiennymi sufitów i ścian ostro zatartych, białkowanie i gruntowanie roztworem mydlanym sufitów i ścian pod malowanie zwykle, malowanie stolarki okiennej i drzwiowej nieszpachlowanej, malowanie olejne konstrukcji stalowych, krat, żaluzji, rur, zlewów, drzwiczek instalacyjnych, pokostowanie i malowanie olejne tynków (lampierii) ze szpachlowaniem, szpachlowanie i malowanie olejne podłóg, cokołów, listew itp., skrobanie i zmywanie łamiącej się lub nawarstwionej farby kolejowej oraz reperowanie zaprawą gipsową lub gipsowo-wapienną z zacieraniem packami tynków dawniej malowanych, wypalanie lampami benzynowymi lub ługowanie starej farby olejnej z powierzchni żelaznych, drewnianych lub tynków.

**Odpowiada za:**

Dokładne wykonanie zleconych przez kierownictwo robót oraz oszczędne zużycie materiałów.

**Malarz — 4 kategorii**

**Winien znać:**

Własności barwników chemicznych i materiałów pomocniczych jak: szkło wodne, parafinę, wosk, kwas do fluatowania.

**Winien umieć:**

Postępować się pędzlami strychowymi (do pasków), szablonami do wykonywania napisów, rozpylaczami o napędzie ręcznym lub mechanicznym i lampami benzynowymi.

**Przykłady robót:**

Malowanie sufitów i ścian farbami klejowymi w kolorach jasnych — przy użyciu pędzli lub rozpylaczy, malowanie farbami wapiennymi i krzemowymi elewacji przy użyciu pędzli lub rozpylaczy, szpachlowanie i malowanie olejne stolarki okiennej, drzwiowej; ścianek działowych itp., pokostowanie z podszpachlowaniem usterek sztablotur gipsowych gładkich i profilowanych pod malowanie wysoko jakościowe, malowanie napisów przez szablony, bejcowanie i pokostowanie stolarki sosnowej lub dębowej, izolowanie zacieków na tynkach przy użyciu białka, szkła wodnego, farb olejnych, parafiny itp. fluatowanie tynków cementowych, krzemowych i olejnych oraz szpachlówek, przygotowywanie do użytku i wymiany tłoków i uszczeltek, czyszczenie aparatów do malowania oraz lamp benzynowych.

**Odpowiada za:**

Właściwe wykonanie zleconych robót, przechowywanie materiałów, konserwacje narzędzi, oszczędne zużycie materiałów.

**Malarz — 5 kategorii****Winien znać:**

Własności wszelkich materiałów malarskich oraz konstrukcje aparatów malarskich, proste liternictwo, prosty rysunek.

**Winien umieć:**

Przygotować szablony do prostych napisów.

**Przykłady robót:**

Malowanie farbami klejowymi w kolorach pełnych i półpełnych sufitów i ścian tynkowych zaprawami wapiennymi i cementowo-wapiennymi, wysoko jakościowe malowanie farbami tynków wapiennych ozdobionych drobną sztukaterią, wysoko jakościowe szpachlowanie i malowanie farbami olejnymi stolarki gładkiej i profilowanej oraz tynków, lakierowanie emaliami barwnymi i lakierami bezbarwnymi stolarki, tynków, przedmiotów i elementów stalowych, szlifowanie powierzchni lakierowanych dla uzyskania matu, przygotowywanie farb klejowych, olejnych i szpachlówek dla wysoko-jakościowego malowania, malowanie odręczne napisów i pasków jednobarwnych, malowanie obramowań, deseni i pasków wielobarwnych, patynowanie dekoracyjne krat żelaznych, balustrad itp., malowanie dekoracyjne ścian tzw. „barankiem“.

**Odpowiada za:**

Terminowe i jakościowe wykonanie zleconych robót.

## **Praczk(a) maszynowy i ręczny z umiejętnością maglowania bielizny — 2 kat.**

### **Winien znać:**

W ogólnych zarysach rodzaje tkanin, wiadomości z zakresu materiałoznawstwa włókienniczego, technologię prania bielizny, działanie środków chemicznych na tkaniny, normy załadowania maszyn oraz urządzenia maszyn maglowniczych i ich działanie.

### **Winien umieć:**

Obsługiwać maszyny pralnicze, przygotowywać roztwór piorący i jego dozowanie, usuwać wszelkie plamy i zażółcenia powstałe w czasie prania, określać czas zakończenia procesu prania maszynowego, maglować bieliznę na maglach ręcznych i maszynowych oraz ustalać czas zakończenia maglowania.

### **Przykłady robót:**

Moczenie i pranie bielizny, krochmalenie, farbowanie, płukanie, wyżmanianie ręczne, załadowanie maszyny bielizną, przygotowanie roztworu do zmiękczenia bielizny, rozładowanie bielizny oraz jej suszenie w miejscu na ten cel przeznaczonym, po wysuszeniu przetransportowanie do magła i pomaglowanie na maglach: ręcznych lub maszynowych.

### **Odpowiada za:**

Jakościowe wypranie bielizny oraz uszkodzenie powstałe w czasie pracy.

## **Praczk(a) maszynowy i ręczny z umiejętnością maglowania bielizny — 3 kat**

### **Winien znać:**

Budowę i działanie maszyn pralniczych oraz wszechstronnie strukturę tkania i włókien, urządzenia różnych typów maszyn maglowniczych.

### **Winien umieć:**

Przygotowywać recepturę środków piorących usuwać wszelkie błędy występujące w praniu, obliczać ilości potrzebnego surowca do prania, zmieniać pasy podawcze w maglach, obciążać wałki odpowiednio tkaniną.

### **Przykłady robót:**

Pobieranie surowca do prania z magazynów, organizowanie pracy zespołowej pracy, prowadzenie dokumentacji związanej z praniem i maglowaniem bielizny.

### **Odpowiada za:**

Pracę zespołową pracy i prawidłowe wykonywanie wszystkich czynności związanych z praniem i maglowaniem bielizny.

### **Palacz kotłów parowych i c.o. — 3 kategorii**

#### **Winien znać:**

Ogólne zasady i działania kotłów parowych i systemu grawitacyjnego, zasadnicze przyrządy pomiarowe jak: termometry, hydrometry, narzędzia pracy — łopaty, drągi, haki, grace, szczotki do czyszczenia kanałów, asortymenty paliwa stałego, węgiel, koks, drzewo oraz instrukcję dotyczącą palenia.

#### **Winien umieć:**

Nawodnić zład (kocioł) rozpalić ogień, prawidłowo nasypać węgiel, względnie mieszanke, czyścić płomieniówki i kanały dymowe, badać stan sieci i utrzymywać przepisową temperaturę wody w kotle, prowadzić książkę przychodu i zużycia opału.

#### **Przykłady robót:**

Składowanie i odwadnianie materiałów opałowych uzależnione od warunków lokalnych, donoszenie względnie dowożenie taczkami materiałów opałowych pod kocioł, nawadnianie, palenie, odżużlowanie, wynoszenie wzgl. wywożenie szlaki na zewnątrz kotłowni, wypompowywanie wody lub jej wyniesienie ze studzienki, wygaszanie paleniska i spuszczenie wody z kotła w czasie awarii, czyszczenie kotłów oraz utrzymanie porządku i czystości w kotłowni.

#### **Odpowiada za:**

Utrzymanie właściwej temperatury na kotle, oszczędne zużycie paliwa i prawidłową obsługę kotłów.

### **Palacz kotłów parowych i c.o. — 4 kategorii**

#### **Winien znać:**

Zasady budowy i działania różnych systemów kotłów parowych, działanie zaworów bezpieczeństwa, tablice sygnalizacyjne, wszelkie przyrządy pomiarowe na kotle i potrzebne narzędzia do racjonalnej obsługi kotłów, zasady działania i obsługi zespołów pompowych automatów elektrycznych, oraz instrukcję dotyczącą urządzeń kotłowych.

#### **Winien umieć:**

Dozować mieszanke węglowo-koksovą, regulować miarkowniki spalania i zasowy regulacyjne na przewodach kominowych, czyścić kanały spalinowe pionowe i poziome, regulować temperaturę wody w kotle, dopływ pary do urządzeń kąpieliska i kontrolować temperaturę wody na sieci, uruchamiać i obsługiwać zespoły pompowe i automaty oraz windę do usuwania szlaki.

#### **Przykłady robót:**

Regulowanie ciśnienia pary, odpowietrzanie urządzeń kotłowych, obsługiwanie pomp cyrkulacyjnych lub automatów pompowych elektrycznych,

doraźne zabezpieczanie przecieków na połączeniach i dławicach oraz samodzielne wykonywanie wszystkich czynności z obsługą kotłów parowych i c. o. oraz ich konserwacja.

**Odpowiada za:**

Uszkodzenia urządzeń kotłowych powstałe z jego winy w czasie palenia.

**Pałac kotłów parowych i c.o. — 5 kategorii**

**Winien znać:**

Różne systemy instalacji c. o., typy kotłów wodnych, parowych — wysokoprężnych ich budowę i działanie, działanie urządzeń podajników mechanicznych (stokier), oraz szkła wodowskazowe.

**Winien umieć:**

Zapobiegać awariom w wypadku unieruchomienia pomp, obsługiwać automaty olejowe, wymieniać bezpieczniki, wykonywać podczas ruchu jak i postoju drobne remonty kotłów, pomp i urządzeń pomocniczych regulować wentyle i miarkowniki w ciągu narzędziamy, na podręcznym warsztacie, odczytywać tablice sygnalizacyjne, kierować pracą palaczy o niższych kwalifikacjach.

**Przykłady robót:**

Regulowanie temperatury wody w kotle w zależności od temperatury zewnętrznej, naprawienie uszkodzonej izolacji na sieci i naczynia rozszerzalnego, uruchamianie i obsługa pomp cyrkulacyjnych i uszczelnianie dławic, przeprowadzanie całkowitej konserwacji i urządzeń kotłowych c. o. oraz konserwacja pomp, silników, urządzeń mechanicznych.

**Odpowiada za:**

Bezawaryjną pracę kotłów, urządzeń pomocniczych, prawidłową konserwację pomp silników i urządzeń kotłowych, oszczędne zużycie paliw płynnych.

**Pałac kotłów parowych i c.o. — 6 kategorii**

**Winien znać:**

Wszelkie spotykane systemy instalacji c. o., typy kotłów, nominalną wydajność techniczną pracy, rodzaje i zasady działania zespołów pompowych, urządzeń mechanicznych jak: typów podajniki, podnośniki, windy itp., działanie różnych typów tablic sygnalizacyjnych i rozruszników elektrycznych.

**Winien umieć:**

Obsługiwać wszelkiego typu i systemu kotły wodne, parowe, wysoko-  
prężne z dolnym i górnym odprowadzeniem spalin, przeprowadzać remonty pomp, zaworów, wentyli, urządzeń mechanicznych, pomiarowych i elek-

trycznych, wykonywać niezbędne przełączenia w wypadku awarii w sieci w kotłach lub też w urządzeniach pomocniczych.

**Przykłady robót:**

Utrzymanie przepisowej temperatury wody w kotłach i na sieci, utrzymanie w stałej gotowości do ruchu rezerwy kotłowej, usuwanie uszkodzeń przyrządów pomiarowych itp., kierowanie pracą zespołu palaczy o niższych kwalifikacjach.

**Odpowiada za:**

Prawidłowe stosowanie opałowych mieszanek oraz oszczędne ich zużycie, prawidłowe kierowanie pracą zespołową palaczy.

**Pomoc monterów elektryka, hydraulika z konserwacją urządzeń sanitarnych  
2 kategorii**

**Winien znać:**

Podstawowe zasady instalacji oświetleniowej, typowe narzędzia instalatorskie i sposoby ich konserwacji, materiały stosowane przy budowie urządzeń elektrycznych, instalacji oświetleniowej i sygnalizacyjnej, różne rodzaje średnic rur, kształtek, materiały uszczelniające oraz proste narzędzia monterskie stosowane przy robotach wod. i kan., gazowych i c. o.

**Winien umieć:**

Transportować osprzęt, narzędzia i materiały na miejsce robót elektrycznych, urządzeń sanitarnych (wod. i kan., gazowych) c. o., oraz zabezpieczać materiały przed uszkodzeniem, wykonywać roboty w/w zakresie pod nadzorem fachowca o wyższych kwalifikacjach.

**Przykłady robót:**

Kucie i pokrywanie bruzd, zakładanie opraw oświetleniowych, wciąganie przewodów i zakładanie osprzętu pod kierunkiem elektryka o wyższych kwalifikacjach, transport materiałów i narzędzi pracy na miejsce robocze, przygotowywanie szczeliwa i materiałów pomocniczych niezbędnych do montażu lub naprawy (sznur konopny, glina, kit asfaltowy, ołów itp.), podgrzewanie rur na ognisku dla oczyszczenia rur z rdzy, przepychanie studzienek ściekowych, regulowanie płuczek, czyszczenie włączów kanałowych i innych urządzeń oraz pomoc przy krępowaniu rur, utrzymanie w należytych porządku miejsca roboczego.

**Odpowiada za:**

Dokładne wykonanie zleconych robót.

**Pomoc ślusarza, stolarza i robót ciesielskich, tokarskich — 2 kategorii**

**Winien znać:**

Technikę wykonywania nieskomplikowanych robót konstrukcji stalowych, sposoby prostowania, zawijania i gięcia blachy, prętów stalowych,

narzędzia robocze, szlamówkę, noże tokarskie, gwintownice, narzynki i przyrządy pomiarowe, sposoby ręcznej obróbki drewna stolarskiego, podstawowe gatunki drewna stolarskiego i jego wady, narzędzia stolarskie i ciesielskie, wiertarkę ręczną, metr, cyrkiel, siekiery, piły ręczne i poprzeczne, dłuta, łomy, młotki ciesielskie, miary, węgielnice, piony, poziomicę itp.

#### **Winien umieć:**

Naprawiać prosty sprzęt i narzędzia pomocnicze dla robót: ślusarskich, szlifierskich, tokarskich, stolarskich i ciesielskich, naprawiać zamki i dorabiać klucze, dorabiać proste elementy stolarki budowlanej i meblowej, wiercić otwory ręcznie i dokonywać pomiary metrem oraz wykonywać różne roboty pomocnicze w/w zakresie.

#### **Przykłady robót:**

Zdejmowanie i zakładanie okuć stolarskich, zawieszanie i dopasowywanie skrzydeł okiennych i drzwiowych, naprawa i dorabianie drobnych elementów do różnych przedmiotów i mebli biurowych — w kąpielisku pod kierunkiem fachowca o wyższych kwalifikacjach, czyszczenie materiałów ciesielskich, rozbieranie starych ogrodzeń, umocowywanie zamka, cięcie blach, montowanie balustrad, naprawianie narzędzi ślusarskich i innych pod kierunkiem fachowca o wyższych kwalifikacjach, transport materiałów i narzędzi pracy na miejsce robocze, pomoc przy robotach ślusarskich, szlifierskich, stolarskich, ciesielskich i tokarskich, oraz utrzymanie w należytym porządku miejsca pracy po zakończeniu robót.

#### **Odpowiada za:**

Dokładne wykonanie zleconych robót.

**Ślusarz ze znajomością robót szlifiersko-tokarskich — 4 kategorii**

#### **Winien znać:**

Technikę wykonania prostych rysunków elementów metalowych np. kraty okienne, oraz drzwiczki do różnych wnęk, balustrady balkonowe, schodowe, wycieraczki, technikę wykonania klamer, haków, kotwic, zawias pasowych, zasów, zamków do różnych urządzeń, aparaty spawalnicze, skład chemiczny stali i żelaza, rozszerzalność topliwość i ich zastosowanie w pracy przemysłowej, aparaty szlifierskie, zasady czytania rysunków roboczych.

#### **Winien umieć:**

Ciąć metale przy użyciu narzędzi ręcznych lub z napędem mechanicznym, wykonywać klamry, zawiasy ramowe itp., wykonywać wszelką obróbką płaskowników, blach stali profilowanej, łączyć nitami na zimno i na gorąco, na śruby, wycinać profile, montować proste konstrukcje budowlane, dokonywać pomiarów konstrukcji stalowych oraz wykonywać szkice prostych rysunków roboczych.



**Przykłady robót:**

Wykonywanie krat okiennych, balustrad, krawężników do muru, stopni okapników ze stali kątowej, płaskiej blachy, wykonanie furtek wraz z zawiasami, dorabianie kluczy, nitowanie ręczne na zimno i gorąco oraz mechanicznie, cięcie stali płaskiej, okrągłej i kwadratowej, toczenie i szlifowanie potrzebnych części do remontów czy budowy.

**Odpowiada za:**

Prawidłowe wykonanie robót zgodnie ze zleceniem, oraz oszczędne wykorzystanie użytych materiałów.

**Ślusarz ze znajomością robót szlifiersko-tokarskich — 5 kategorii****Winien znać:**

Technikę wykonania wg rysunków skomplikowanych urządzeń stalowych i elementów budowlanych, zasady trasowania elementów konstrukcji przystawek (wiźników) kół pasowych, technikę cięcia i spawania metali aparatów acetylenowych, różne typy tokarni, szlifierek oraz wszystkie narzędzia wchodzące w zakres trudnych robót ślusarskich, tokarskich, szlifierskich, metoda bezpośredniego trasowania na elementach konstrukcji rysunku.

**Winien umieć:**

Wykonywać trudne konstrukcje stalowe wg rysunku, wykonywać, naprawiać, przekuwać, utwardzać narzędzia i przyrządy do wykonywania robót, trasować nieskomplikowane elementy konstrukcji, naprawiać skomplikowane zamki z dorabianiem kluczy, zakładać i montować automaty do zamykania drzwi, toczyć bolec do wałów, nacinać gwinty znormalizowane i gwintować wewnątrz na tokarni, wykonywać matryce do wytłoczenia pakunków, ciąć i spawać różne metale aparatem acetylenowym, czytać rysunki robocze i dokonywać pomiarów wg rysunków, w naturze oraz kierować zespołem o niższych kwalifikacjach.

**Przykłady robót:**

Toczenie cylindrów, tłoków, szlifowanie trudnych elementów, cięcie rur, blach, kształtowanie wg wymiarów i ich spawanie aparatem tlenowo-acetylenowym, naprawianie automatów do zamykania drzwi, toczenie bolcy do wałów, nacinanie gwintów znormalizowanych oraz gwintowanie na tokarni i różne roboty szlifierskie.

**Odpowiada za:**

Zabezpieczenie gotowych przedmiotów przed uszkodzeniem oraz dokładne ich wykonanie.

## **Ślusarz ze znajomością robót szlifiersko-tokarskich — 6 kategorii**

### **Winien znać:**

Różne, a w szczególności zabytkowe konstrukcje stalowe oraz i współczesne ozdobne np. kraty, ogrodzenia, okna sufitowe, kinkiety, żyrandole, okładziny i różne inne elementy artystyczne wymagające precyzyjnego wykonawstwa, cechy fizyczne żelaza, zasady skrawania żelaza i innych metali w tokarkach pociągowych i automatach, zastosowanie wszelkich metali i stopów, czytanie skomplikowanych rysunków technicznych.

### **Winien umieć:**

Naprawiać różne rodzaje skomplikowanych zamków i dorabiać klucze, wykonywać zamki pasowe z kluczami, narożniki okienne, bramowe, klamki, haczyki, oliwki, dorabiać tłoki do pomp ssąco-tłoczących, narzynać gwinty o różnych rozmiarach, wykonywać skomplikowane roboty ślusarsko-artystyczne z rysunków technicznych.

### **Przykłady robót:**

Wykonywanie różnych skomplikowanych zamków z dorabianiem kluczy, naprawianie wszelkich skomplikowanych narzędzi wchodzących w zakres w/w robót, naprawianie i montowanie pomp różnego typu np. wirnikowe, ssąco-tłoczące, wykonywanie tłoków i gwintów różnych typów, szlifowanie wszelkich przyrządów i detali metalowych, kierowanie pracą zespołu o niższych kwalifikacjach.

### **Odpowiada za:**

Prawidłowe wykonanie robót przez kierowany zespół, zabezpieczenie maszyn i urządzeń przed awarią, oraz przestrzeganie terminów wykonania zleconych robót.

## **Stolarz — ze znajomością robót ciesielskich — 3 kategorii**

### **Winien znać:**

Sposoby maszynowej obróbki drewna stolarskiego, rozbieranie i składanie wyrobów stolarki starej, gruntowanie stolarki, narzędzia stolarskie, obrabiarki do drewna jak piłę tarczową, strugarkę mechaniczną, ogólne zasady wykonywania typowych połączeń elementów drewnianych oraz łączenie ich na śruby, asortymenty drewna budowlanego np. okrągłaki, krawędziaki, bale, deski, łąty itp., choroby drewna oraz sposoby jego impregnowania środkami grzybobójczymi, czytanie prostych rysunków.

### **Winien umieć:**

Składać gotowe elementy stolarskie, ciąć materiały wzdłużnie na pile tarczowej i ręcznie, wiercić otwory mechanicznie, strugać na strugarce, przycinać piłą poprzeczną drewna na miarę, łączyć i dopasowywać części drewnianych konstrukcji, oraz impregnować preparatami grzybobójczymi.

### **Przykłady robót:**

Wykonywanie z gotowych elementów ościeżnic drzwiowych i okiennych naprawa i dorabianie drobnych elementów do różnych przedmiotów drewnianych w kąpielisku jak i mebli biurowych, przenoszenie, sortowanie materiałów i gotowych elementów ciesielskich nowych i pochodzących z rozbiórki, wykonywanie nowych, wykonywanie barier zabezpieczających oraz rusztowań.

### **Odpowiada za:**

Dokładne wykonanie zleconych przez kierownictwo robót oraz oszczędne zużycie materiałów.

## **Stolarz — ze znajomością robót ciesielskich — 4 kategorii**

### **Winien znać:**

Sposoby klasyfikowania drewna wg Polskich Norm, rozpoznawanie braków i ich usuwanie, sposoby zakładania osłon na sprzęt stolarski mechaniczny, zakładanie i mocowanie pochłaniaczy wiór i trocin, sposoby łączenia elementów drewnianych przy pomocy zaciosów ciesielskich i na śruby, zasady czytania szkiców i rysunków roboczych.

### **Winien umieć:**

Samodzielnie wykonywać wszystkie roboty wchodzące w zakres robót stolarskich i ciesielskich tak ręcznie jak i przy pomocy maszyn, łączyć okrągłaki i krawędziaki na wpust i pióro, łączyć na zamki ciesielskie, wykonywać ściany zewnętrzne i wewnętrzne, stropy wiązary dachowe drewnianych budynków, wykonywać różnego rodzaju rusztowania dla robót murarskich i tynkarstkich oraz formy dla elementów prefabrykowanych.

### **Przykłady robót:**

Wykonywanie otworów okiennych i drzwiowych ścian zrębowych i działowych, układanie podciągów i belek stropowych, czystych podłóg, wykonywanie drewnianych wiązarów z wykonaniem odeskowania, montowanie prowizorycznych budynków drewnianych, dorabianie różnych elementów do przedmiotów wyposażenia w kąpielisku i do mebli biurowych, polerowanie mebli i innych przedmiotów po dokonanej remoncie oraz i inne roboty wchodzące w zakres stolarki i ciesielki, a występujących w łaźniach,

### **Odpowiada za:**

Odpowiedni dobór materiałów użytych do budowy i remontu oraz dokładne zgodne z rysunkiem, wykonanie zleconych robót.

## **Stolarz — ze znajomością robót ciesielskich — 5 kategorii**

### **Winien znać:**

Zasady działania oraz sposoby ustawiania maszyn, zamocowania wiertel i frezów, sposoby oklejania kół piły taśmowej, maszyny do frezowania wpu-

stów — czołów, sklejkę do wyrobu szablonów, sposoby dobierania drewna stosownie do wymogów użytkowania, sposoby obliczania powierzchni i kubatury drewna, zasady czytania rysunków złożonych oraz szkicowanie.

#### **Winien umieć:**

Ciąć, strugać, piłować, wygładzać drewno, wykonywać proste bezrdzeniowe modele, nanosić z rysunku na drewno kontury modelu, wykonywać przedmioty toczone z drewna, samodzielnie pracować na każdej maszynie stolarskiej eksploatowanej przez warsztat, określać przydatność używanych przedmiotów oraz wydawać kwalifikacje co do sposobu ich naprawy, przygotowywać materiały do robót trudnych i złożonych, tak w zakresie stolarskim i ciesielskim.

#### **Przykłady robót:**

Wykonywanie trudnych robót (skomplikowanych) w zakresie stolarskim i ciesielskim, przeprowadzanie odgrzybiania budynków, konserwacji drewna stolarskiego i ciesielskiego oraz instruowanie stolarzy i cieśli o niższych kwalifikacjach zawodowych.

#### **Odpowiada za:**

Prawidłowe wykonanie zleconych robót zgodnie z ustalonym harmonogramem, właściwe zastosowanie środków konserwacyjnych drewna, oraz oszczędną gospodarkę materiałem drzewnym.\*

### **Szwacz(ka) — 3 kategorii**

#### **Winien znać:**

Krawiectwo damskie i męskie, a w szczególności bieliźniarstwo, maszyny do szycia ręczne i pedałowe.

#### **Winien umieć:**

Szyć ręcznie i na maszynach różnych typów bieliznę kąpielową, leczniczą i sanitarną (prześcieradła, ręczniki, poszewki itp.), reperować koce, kotary itp. przedmioty.

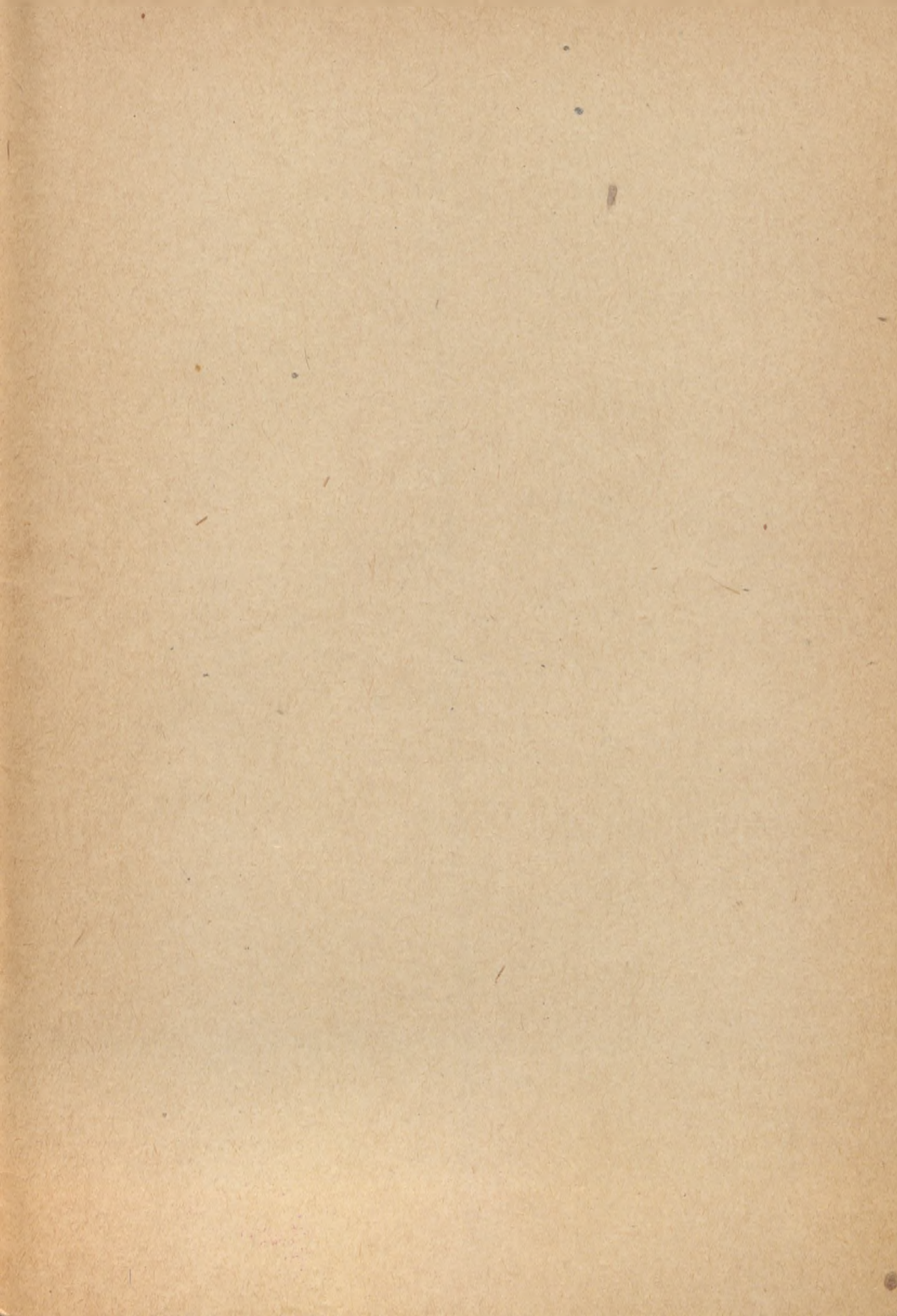
#### **Przykłady robót:**

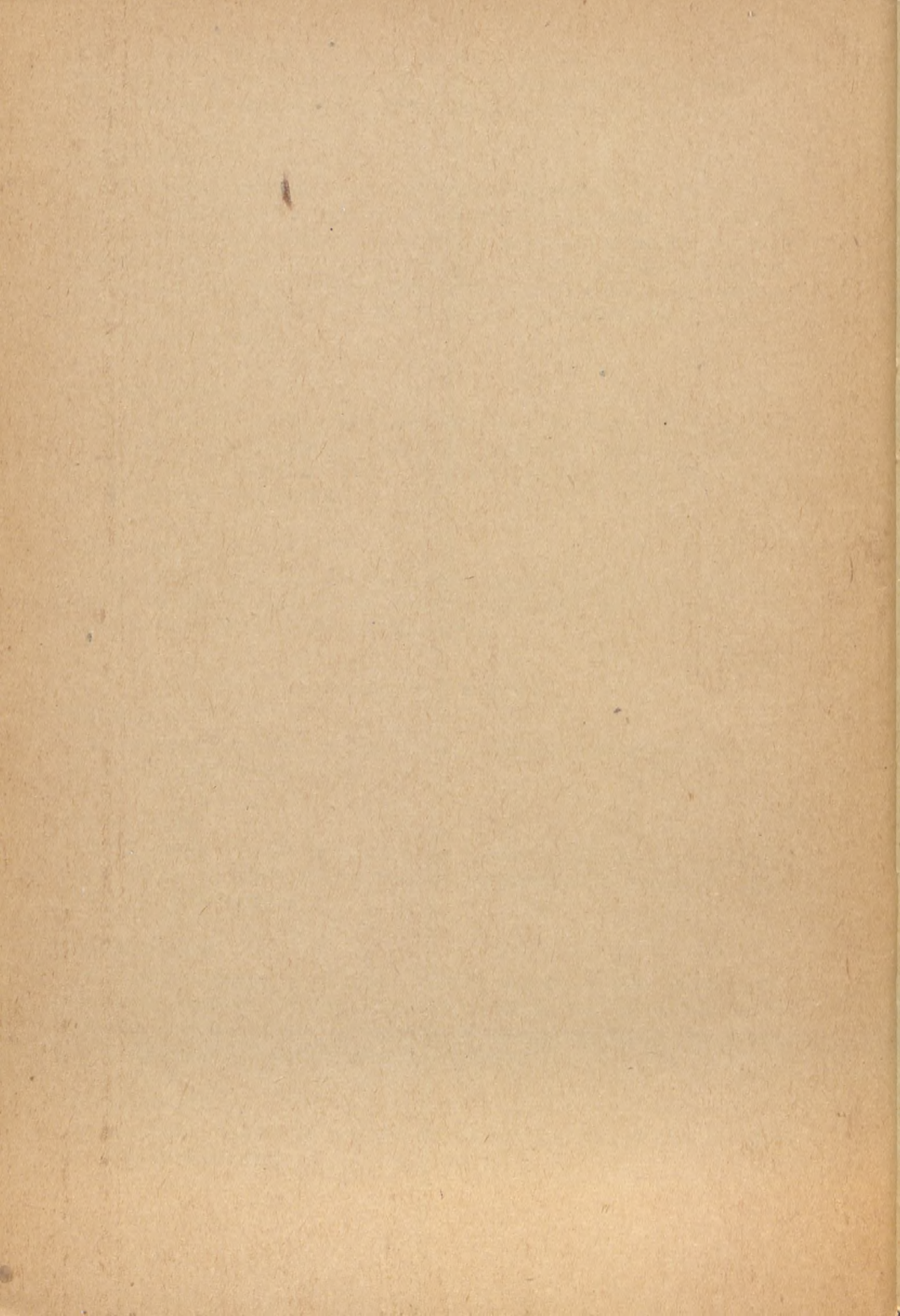
Dokładne reperowanie po praniu bielizny kąpielowej jak: prześcieradeł, ręczników, poszewek, firanek, koców itp. przedmiotów, tak ręcznie jak na maszynie oraz prawidłowe konserwowanie maszyn do szycia, transportowanie opracowanych przedmiotów do magazynu.

#### **Odpowiada za:**

Prawidłowe wykonanie zleconej pracy oraz ew. uszkodzenia powstałe w czasie opracowania.









21217 KPiP



1121217

21